

**Surface :** 1143

**Altitude :** 61 - 150 m

**Entité paysagère :**

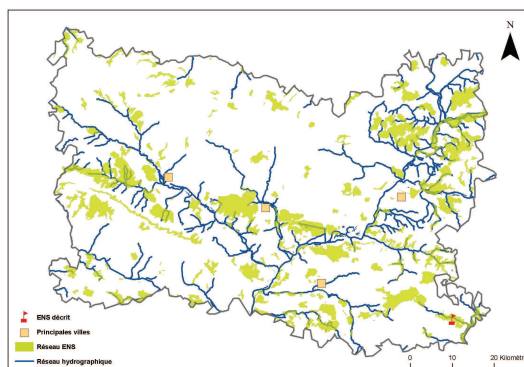
VALOIS MULTIEN.

**Canton(s) concerné(s) :**

BETZ.

**Commune(s) concernée(s) :**

ANTILLY, BETZ, BOULLARRE, ETAVIGNY, MAREUIL-SUR-OURCQ, NEUFCHELLES, ROUVRES-EN-MULTIEN, THURY-EN-VALOIS.



### Inscription à inventaire, statut de protection :

Site Inscrit Oise 29, ZNIEFF I n° 220013842, ZNIEFF II n° 220013841.

### Valeur patrimoniale

- ☒ Intérêt pour la Faune
- ☒ Intérêt pour la Flore
- ☒ Intérêt pour les Milieux naturels
- ☐ Intérêt pour le Paysage

### Vocation proposée

Gestion des pelouses calcicoles.

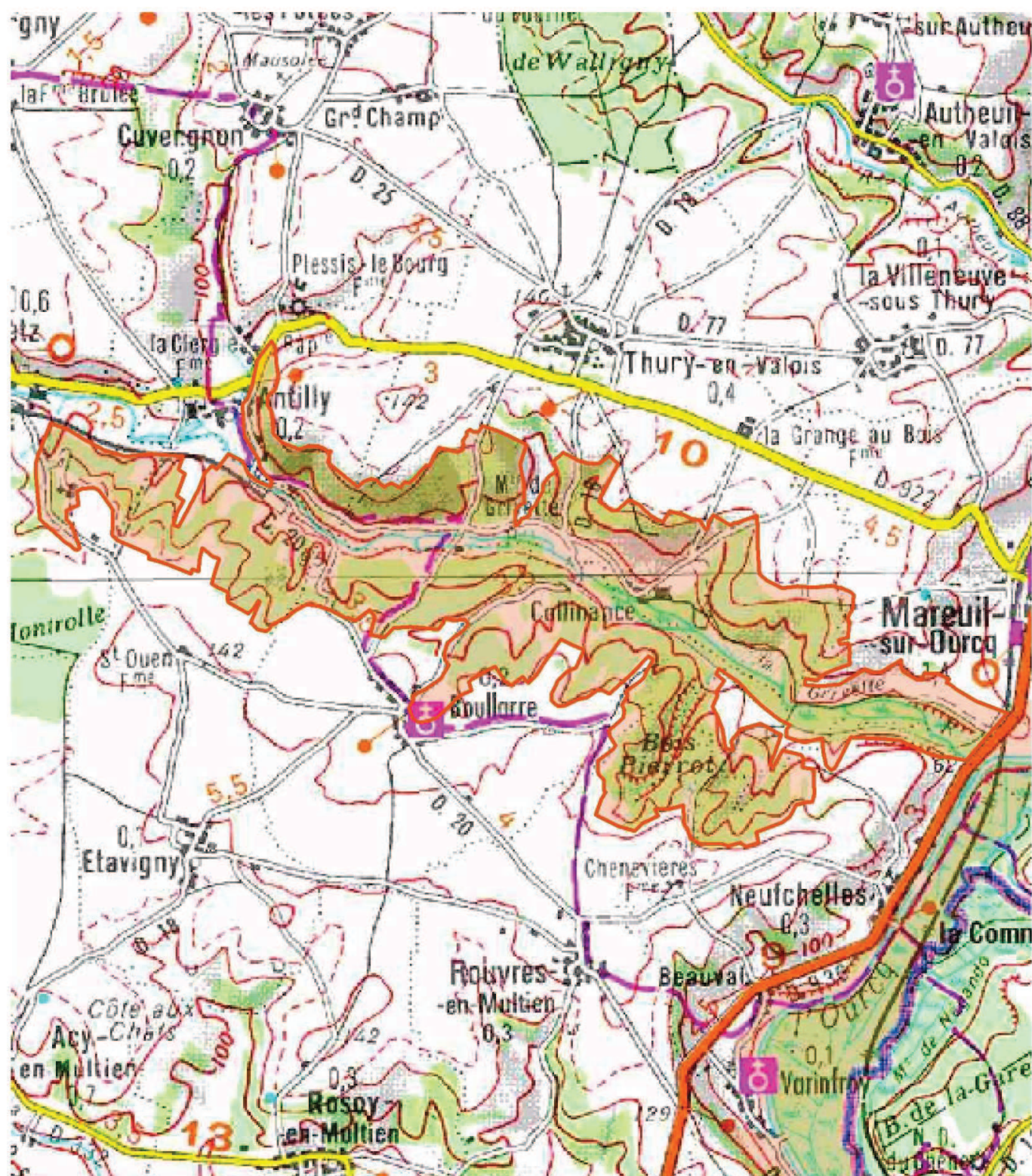
Valorisation du patrimoine naturel à travers l'accueil du public dans des sentiers balisés.



### Présentation de l'Espace Naturel Sensible (ENS)

La Grivette est un affluent de l'Ourcq. Le site s'étend sur une surface importante le long du cours de la Grivette et comprend tous les milieux humides à frais dans le lit majeur de la rivière. Les boisements de pente constituent les milieux dominants ainsi que les prairies mésohygrophiles.





 Délimitation de l'ENS

0 410 820 m





## Description et intérêt de l'Espace Naturel Sensible

### DESCRIPTION ECOLOGIQUE

#### Composition

##### Milieus naturels dominants

La chênaie-charmaie acidocline du Lonicero periclymeni-Quercetum petraeae (type subatlantique méridional) ; la chênaie-charmaie à Jacinthe du Hyacinthoido non-scriptae-Fagetum sylvaticae (type subatlantique méridional à Tilia cordata) ; la chênaie-hêtraie du Fago sylvaticae-Quercetum petraeae (type subatlantique méridional) ; les pelouses et les lisières calcicoles.

##### Espèces végétales remarquables

la Scutellaire naine (*Scutellaria minor*), le Laiteron des marais (*Sonchus palustris*), le Polystic à aiguillons (*Polysticum aculeatum*), le Polystic à soies (*Polysticum setiferum*), l'Aigremoine odorante (*Agrimonia procera*), le Prunier à grappes (*Prunus padus*), la Cardère velue (*Dipsacus pilosus*), l'Ophrys mouche (*Ophrys insectifera*), la Platanthère à deux feuilles (*Platanthera bifolia*), la Néottie nid-d'oiseau (*Neottia nidus-avis*), le Doronic à feuilles de plantain (*Doronicum plantagineum*). □

##### Espèces animales remarquables

le Martin-pêcheur (*Alcedo atthis*), le Pic mar (*Dendrocopos medius*), le Pic noir (*Dryocopus martius*), la Bondrée apivore (*Pernis apivorus*), la Pie-grièche écorcheur (*Lanius collurio*), le Busard Saint-Martin (*Circus cyaneus*) ; le Calopteryx vierge (*Calopteryx virgo*) ; le Gomphe vulgaire (*Gomphus vulgatissimus*).

### Organisation, fonctionnement et état de conservation

#### Agencement et connexion des milieux dans le site

Bonne connectivité des milieux entre eux et grande fluidité des transitions écologiques entre les différents milieux. Site vaste et fonctionnel.

#### Connexion avec l'extérieur, réseau de milieux similaires

Vallée un peu isolée par les plateaux agricoles.

#### Etat de conservation et fragilité du site

Etat de conservation moyen du aux belles futaies et au bon état de conservation des prairies mésophiles et mésohygrophiles. Présence d'ourlets ou de bandes enherbées séparant les milieux naturels des zones agricoles. L'emprise importante des plantations de peupliers banalise toutefois le site, notamment par l'absence de sous-étages en mégaphorbiaie dans la plupart de celles-ci.

### DESCRIPTION PAYSAGERE

Les coteaux sont entièrement boisés avec une trame ancienne de qualité préservée et gérée. Cette trame est ponctuée de peupleraies qui contrastent et s'instaurent en tant que points noirs paysagers. Dans les extrémités du vallons, les champs céréaliers s'infiltrant et assurent la transition paysagère avec le plateau cultivé (agri intensive). □ Le fond de vallée gagnerait à être plus ouvert (trop de peupleraies). □ La cressonnière est surprenante, il s'agit d'un réel patrimoine paysager. Le château de Collinance n'a pas pu être observé dans sa totalité. Ses abords immédiats tel son porche laissent à présager la qualité architecturale du monument. Son jardin est inclus au pré-inventaire des jardins remarquables. □ La voie ferrée désaffectée est complètement cachée, les deux ponts traversés rappellent son existence. Elle pourrait être mise en valeur via une liaison douce connectée au canal de l'Ourcq. □ L'étang quant à lui n'est pas réellement intégré, c'est un point noir paysager. □ □



### DESCRIPTION SOCIALE

Facilement accessible par routes goudronnées et sentiers. La praticabilité sur site est moins aisée malgré la présence d'un GR et de nombreux layons praticables.

## Usage et gestion de l'Espace Naturel Sensible

### *Principaux usages et activités sur le site*

Agriculture (maïs, cressonnière), foresterie (peupliers) et loisirs (chasse, pêche)

### *Principales activités aux alentours*

Agriculture

### *Fréquentation*

La fréquentation semble forte (GR, sentiers, pêche, chasse). La fréquentation peut être envisagée sur le site sans limites de secteurs ou d'époque.

### *Réglementations diverses*

### *Foncier*

Privé

### *Présence de bâtiments*

Village et maisons isolées

### *Gestion et valorisation actuelles*

### *Dégradation et menaces*

Nombreuses peupleraies plantées à gestion intensive sans sous-étage en mégaphorbiaie

## Historique et piste d'actions

### *Date d'intégration*

### *Pistes d'actions*

- Conserver les écotones, layons et lisières non boisées ainsi que les pelouses calcicoles
- Conventonnement ou bail emphytéotique pour secteurs agricoles avec investissement du CG avec intervention de la CATER auprès des agriculteurs
- PDIPR

### *Etat d'avancement*

### *Maitre d'ouvrage choisi*